

Alfatronik

INSTRUKCJA OBSŁUGI DYKTAFONU MQ-U350 DYK-035

Dyktafon cyfrowy w pendrive
MQ-U350



Spis treści

Certyfikacja FCC.....	3
Ładowanie baterii	3
Sprawdzanie stanu naładowania akumulatora.....	3
Podłączenie.....	4
Formatowanie.....	4
Konfiguracja.....	4
Ustawianie czasu	5
Ustawianie jakości nagrań.....	5
Ustawienie czułości aktywacji dźwiękiem (VOR).....	5
Nagrywanie	6
Nagrywanie przy zewnętrznym źródle zasilania.....	6
Specyfikacja techniczna	7

Certyfikacja FCC

Ostrzeżenia FCC

Jakiegokolwiek zmiany lub modyfikacje w konstrukcji urządzenia, które nie zostały potwierdzone przez wydawcę lub są niezgodne z zarządzeniami FCC, mogą unieważnić prawo użytkownika do korzystania z gwarancji urządzenia.

Uwagi FCC

Urządzenie zostało przetestowane przez ekspertów FCC i zaliczone do Klasy B urządzeń cyfrowych, zgodnie z Rozdziałem 15 Zasad FCC. Ograniczenia te stworzono z myślą ograniczenia zakłóceń radiowych.

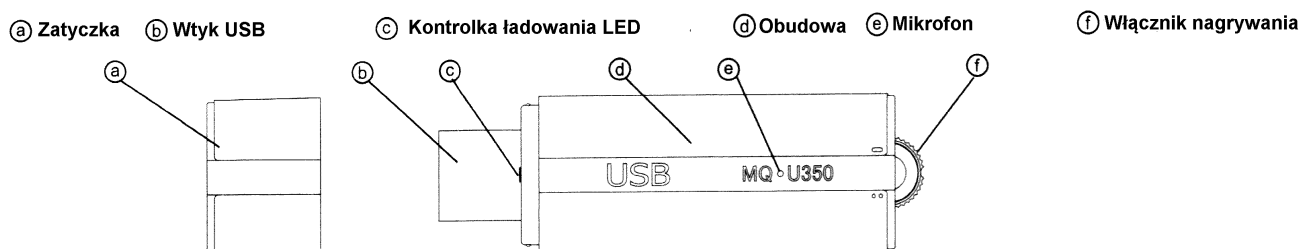
Uwagi

Producent nie odpowiada za utratę nagrań spowodowaną poprzez nieprawidłowe korzystanie z urządzenia lub inne czynniki.

Producent nie odpowiada za uszkodzenie lub roszczenia ze strony osób trzecich wynikające ze złego korzystania z tego produktu.

Ważne nagrania należy niezwłocznie zapisać w pamięci komputera PC.

Wygląd i budowa urządzenia



Ładowanie baterii

Urządzenie wyposażone jest we wbudowany akumulator.

Przed korzystaniem z urządzenia należy je wcześniej naładować.

W tym celu należy zdjąć zatyczkę (a) i podłączyć urządzenie do komputera za pomocą złącza USB.

Ładowanie rozpoczyna moment, w którym zaświeci się wskaźnik ładowania (c).

Kiedy ładowanie jest zakończone, wskaźnik ładowania (c) miga.

Sprawdzanie stanu naładowania akumulatora

Po rozpoczęciu nagrywania lub po odłączeniu dyktafonu od komputera, dioda przez 5 sekund sygnalizuje poziom naładowania w sposób zgodny z poniższą tabelą:

sygnalizacja diody	wyłączona	miganie	świecenie ciągle
poziom naładowania akumulatora	0~30 %	30~70 %	70-100%

Podłączenie

Urządzenie po podłączeniu do portu USB komputera rozpoznawane jest jako Dysk Wymienny. (Przełącznik nagrywania musi być w pozycji STOP.)

Nagrania zapisywane są w standardowym formacie MP3. Aby odtworzyć nagranie, należy posłużyć się dowolnym odtwarzaczem multimedialnym, który obsługuje ten format.

Operacje na plikach z nagraniami można przeprowadzać w standardowy sposób.

Uwaga: Przy odłączaniu urządzenia od komputera PC, należy korzystać z opcji bezpiecznego usuwania sprzętu (ikona w prawym dolnym rogu ekranu). Jeżeli urządzenie zostanie wyjęte z portu USB bez wykonania w/w czynności, może ono ulec uszkodzeniu.

Formatowanie

Urządzenie należy formatować korzystając z komputera PC, przy użyciu standardowego narzędzia do formatowania pamięci. Po formatowaniu urządzenie powraca do ustawień fabrycznych.

Uwaga!
podczas formatowania wszystkie pliki z nagraniami i wszelkimi innymi danymi są usuwane.

Uwaga!
Urządzenie należy formatować w standardzie FAT32. Zmiana rodzaju formatowania może doprowadzić do złego funkcjonowania rejestratora.

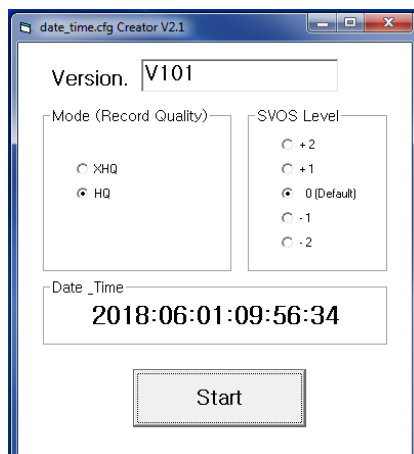
Uwaga!
Skasowane dane są nie do odzyskania standardowymi narzędziami systemowymi.

Konfiguracja

1. Podłącz dyktafon do komputera poprzez portu USB
2. W pamięci dyktafonu znajduje się program Time_Setup.exe, klikając jego nazwę. Otworzy się okno programu date_time.cfg Creator V2.1

Uwaga

Program Time_Setup.exe i strukturę folderów należy skopiować na bezpieczny nośnik (dysk, pendrive). Umożliwi to odtworzenie zawartości pamięci rejestratora po przypadkowym usunięciu tych elementów lub po wykonaniu formatowania.



Ustawianie czasu

1. Kliknij przycisk „Start”. Utworzony zostanie plik date_time.cfg zawierający informacje konfiguracyjne w tym datę i czas oraz pozostałe, możliwe do zmiany programem.
2. Odłącz urządzenie od komputera. LED sygnalizujący ładowanie zaświeci się, najpierw ciągle, po czy szybko zamiga i zgaśnie. Ustawianie zakończone.

Uwaga

Czas zostanie ustawiony w momencie odłączenia urządzenia od komputera i będzie miał wartość taką, jaka była w chwili kliknięcia przycisku „Start”. Należy więc, wykonać też czynności opisane wyżej w pkt. 2, aby ustawienie było prawidłowe. Zbyt długa zwłoka w odłączeniu urządzenia po ustawianiu czasu spowoduje przekłamanie ustawionej godziny.

Ustawianie jakości nagrań

W oknie programu Time_Setup.exe – Mode (Record Quality) możliwe jest dokonanie ustawienia jakości nagrań zapisywanych w pamięci urządzenia. Możliwe jest ustawienie jakości HQ (High Quality – wysoka jakość) (wartość domyślna) i XHQ (Super High Quality – bardzo wysoka jakość).

Wyboru dokonujemy w następujący sposób:

1. zaznaczamy odpowiednie pole w oknie Mode (Record Quality).
2. Klikamy przycisk „Start”
3. Odłączamy urządzenie od komputera (zostają zapisane wszystkie ustawienia urządzenia w tym czas i data, tryb nagrywania i czułość układu aktywacji dźwiękiem (VOR))

Zmiana jakości nagrań wiąże się ze zmianą maksymalnego czasu nagrywania w pamięci wewnętrznej rejestratora.

Pamięć		8GB	16GB	32GB
Czas nagrywania	Tryb HQ	288 godziny	576 godzin	1152 godziny
	Tryb XHQ	144 godziny	288 godzin	576 godzin

Uwaga

Czas zapisywanych nagrań nie jest równoznaczny czasowi pracy urządzenia przy zasilaniu wewnętrznym. Obrazuje on ile czasu urządzenie nagra w wewnętrznej pamięci. Czas ten jest adekwatny pracy przy zasilaniu zewnętrznym, gdy nie ma ograniczeń pojemnością wewnętrznego akumulatora.

Ustawienie czułości aktywacji dźwiękiem (VOR)

Okno „SVOS Level” umożliwia ustawienie czułości układu VOR w trybie pracy z aktywacją nagrywania dźwiękiem. Może to być konieczne w zależności od warunków akustycznych, gdzie ma odbywać się nagrywanie z aktywną funkcją VOR.

Ustawienia czułości dokonujemy w następujący sposób:

1. Zaznaczamy odpowiednie pole wyboru w oknie SVOS Level
2. Klikamy przycisk „Start”
3. Odłączamy urządzenie od komputera (zostają zapisane wszystkie ustawienia urządzenia w tym czas i data, tryb nagrywania i czułość układu aktywacji dźwiękiem (VOR))

Uwaga

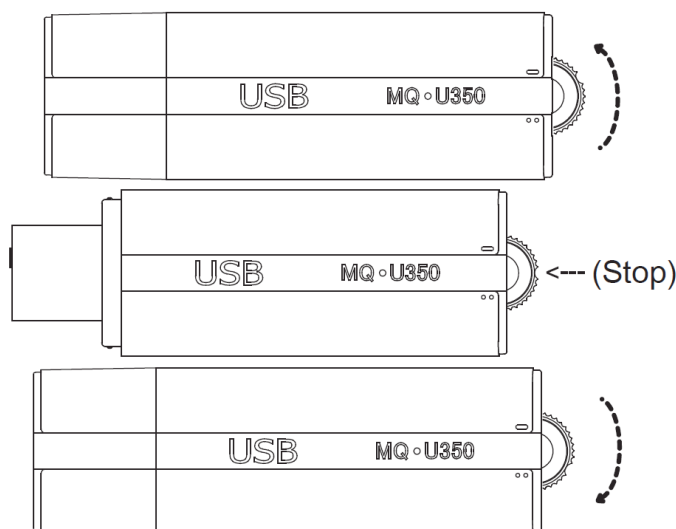
Domyślnym ustawieniem czułości układu aktywacji głosem, jest wartość „0”

Czułość układu VOR				
-2	-1	0	+1	+2
Aktywacja głośniejszym dźwiękiem		Wartość domyślna		Aktywacja cichszym dźwiękiem

Nagrywanie

Przesuń przełącznik nagrywania (f) w kierunku „-”. Ciągłe nagrywanie rozpocznie się po około 5 sekundach.

Przesuń przełącznik w kierunku „...” . Tryb nagrywania aktywowanego dźwiękiem (VOR) rozpocznie się po około 5 s.



W trybie nagrywania aktywowanego dźwiękiem (VOR), jeżeli przez 1 minutę nie wystąpi żaden dźwięk, urządzenie zapisuje dotychczasowe nagranie i przechodzi do trybu czuwania. W przypadku wykrycia dźwięku dyktafon automatycznie wznowia nagrywanie. Maksymalny czas w trybie czuwania to 25 dni.

Przesuń przełącznik do pozycji środkowej. Nagrywanie zostaje zakończone i tworzony jest nowy plik w pamięci urządzenia. Plik z nagraniem jest zapisywany w folderze VOICE w formacie MP3.

Nagrywanie przy zewnętrznym źródle zasilania.

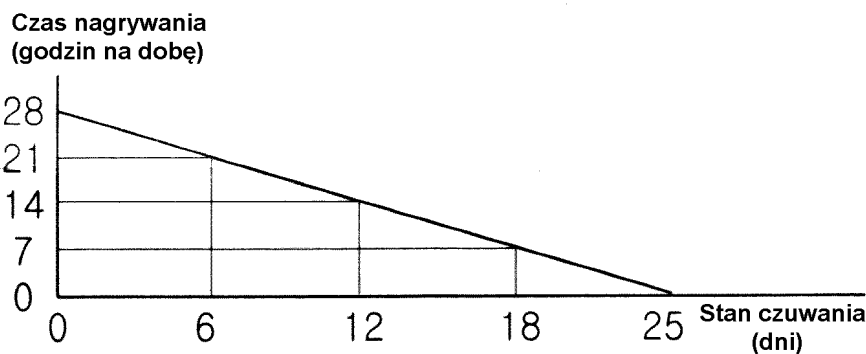
Podczas nagrywania podłącz urządzenie do komputera lub ładowarki USB. Wskaźnik ładowania miga co 5 sekund. Wtedy możliwe jest nagrywanie przez długi czas, jedynym ograniczeniem jest pojemność pamięci.

Specyfikacja techniczna

- wbudowana pamięć: 8/16/32 GB
- czas nagrywania:

Pamięć		8GB	16GB	32GB
Czas nagrywania	Tryb HQ	288 godziny	576 godzin	1152 godziny
	Tryb XHQ	144 godziny	288 godzin	576 godzin

- aktywacja nagrywania dźwiękiem: tak
- harmonogram nagrywania: nie
- datowanie nagrań: tak
- mikrofon wbudowany: mono, zasięg do 10 m
- pasmo przenoszenia: 30 Hz ~ 11 kHz
- format zapisu: mp3
- próbkowanie: 22,05 kHz (HQ); 44,1 kHz (XHQ)
- przepływność: 64 kbit/s
- przetwornik A/C: 16 bit
- zasilanie: wbudowany akumulator Li-Poly 180 mAh
- zasilanie sieciowe DC 5V / 1A USB (nagrywanie po podłączeniu do zasilania!)
- czas pracy na akumulatorze:
- ciągle nagrywanie:
 - tryb HQ: do 28 godzin
 - tryb XHQ: do 23 godzin
- oczekiwanie w trybie aktywacji dźwiękiem: do 25 dni



- natężenie dźwięku aktywacji w trybie VOR: ok. 60dB
- czas ładowania: 2-3 h
- słuchawki: nie
- interfejs: PC USB 2.0 High Speed
- obsługiwane systemy: Windows ME, 2000, XP, Vista, 7, 8, 10, Mac OS X, Linux
- wymiary: 68×11×21 mm
- waga: 14,7 g

RoHS Producent oświadcza, że urządzenie jest zgodne z zasadniczymi wymaganiami oraz innymi stosownymi postanowieniami dyrektywy 2011/65/EC

CE Producent oświadcza, że urządzenie jest zgodne z zasadniczymi wymaganiami oraz innymi stosownymi postanowieniami dyrektywy 2014/108/EC
Wsparcie i pomoc techniczna

W razie pytań i wątpliwości dotyczących z działaniem, funkcjonowaniem lub/i użytkowaniem produktów oraz oprogramowania zalecamy skontaktowanie się z obsługą Alfatronik

Alfatronik ul. Królowej Bony 49/paw. 1, 02-496 Warszawa
Wszelkie prawa zastrzeżone